

TRENDS

BY
DELABIE

DELABIE
LABIE
LABIE

#04

IN THE AIR

Design par nature
Knockin' on 70's door

DESIGN STORIES

Entretien avec Kengo Kuma
Entretien avec Anne Démians

DESIGN TROTTER

France, Autriche, Portugal,
Viêt Nam, etc.

/// TRENDS BY DELABIE

WHAT'S HOT

- 14 Please, have a seat
- 32 Happy Nancy

DESIGN TROTTER

- 08 Icône volcanique
- 16 Sur un air d'opéra
- 22 Pièces de musée
- 28 Descendre dans l'arène
- 36 Vertueux tropique

DESIGN STORIES

- 20 Entretien avec Kengo Kuma
- 30 Entretien avec Anne Démians

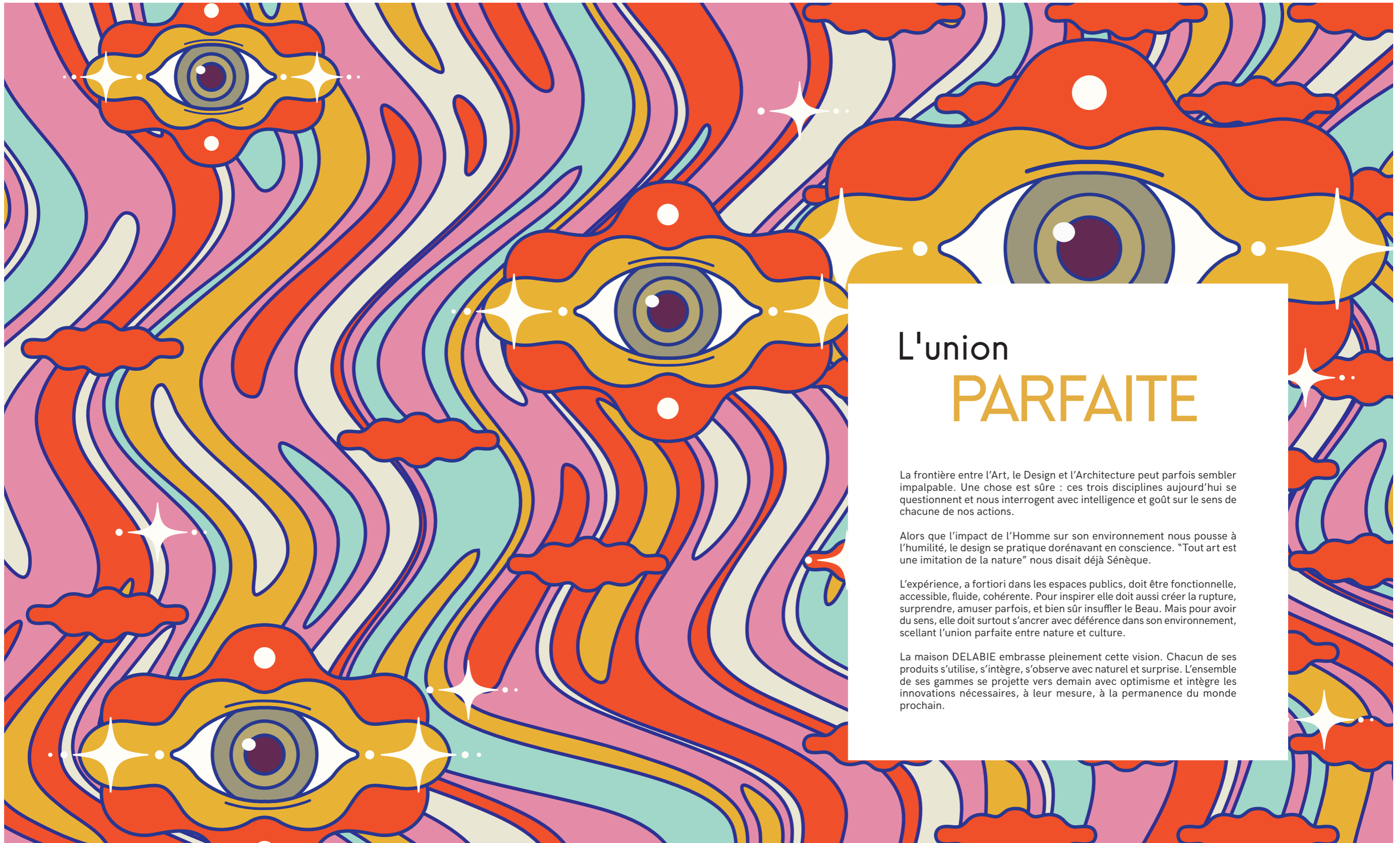
IN THE AIR

- 06 Design par nature
- 12 Knockin' on 70's door
- 24 Tempo contemporain
- 38 Poésie mobilière



/// TRENDS BY DELABIE

18, rue du Maréchal-Foch — 80130 FRIVILLE — www.delabie.fr
Directeur de la publication : Bertrand Margot ; Directrice de la rédaction : Delphine Bussière ;
Conception : California Agency ; Rédaction : Adélaïde de La Bourdonnaye ; Maquette : Franck Valayer ;
Crédits photos : DELABIE, Harry Bertoia, Lorraine de Boisanger, Knoll, Alvar Aalto Foundation, Maija Holma, Sonia Laudet,
Claudia Lorusso, Rudy Ricciotti Architecte, Lisa Ricciotti, Neri & Hu, Sara Magni, Eno Studio, Jean-Edouard Cistacq, 14septembre,
Philippe Nigro, Eero Aarnio Archive, Wim Van Heeke, Wim.terior, matali crasset, Julien Jouanjus, Philippe Piron, Josema Cutilla,
Salzburger Festspiele, Andreas Kolarik, Luigi Caputo, Fernando Guerra, Bak Gordon, KKAA, J.C. Carbonne, Michel Denance, Olivier
Ravoire, Tink Utopia, Marcin Sapeta, Keishin Horikoshi/SS, Kosuke Nakao/SS, SS, Ross Fraser McLean & HuftonCrow, Cristina
Celestino, Anne Emmanuelle Thion, Mattia Balsamini, Pianca, Calatea, Patriarce, Sébastien Laval, Architectures Anne Démians,
Stéphane de Sakutin/AFP, Jean-Pierre Porcher, Martin Argyroglo, Rumeur Publique, G8 Architects, rollimarchini architects, Ori
Hiroyuki, Severin Jakob, LEAD and Design Partner, Studio Valle Progettazioni architects, Buro Happold Limited engineers, Quentin
Olbrechts, Marie-Françoise Plissart, SOFAM, Sébastien Caporusso, Depasquale & Maffini, Margaux Nietance - Spazio Nobile



L'union PARFAITE

La frontière entre l'Art, le Design et l'Architecture peut parfois sembler impalpable. Une chose est sûre : ces trois disciplines aujourd'hui se questionnent et nous interrogent avec intelligence et goût sur le sens de chacune de nos actions.

Alors que l'impact de l'Homme sur son environnement nous pousse à l'humilité, le design se pratique dorénavant en conscience. "Tout art est une imitation de la nature" nous disait déjà Sénèque.

L'expérience, a fortiori dans les espaces publics, doit être fonctionnelle, accessible, fluide, cohérente. Pour inspirer elle doit aussi créer la rupture, surprendre, amuser parfois, et bien sûr insuffler le Beau. Mais pour avoir du sens, elle doit surtout s'ancrer avec déférence dans son environnement, scellant l'union parfaite entre nature et culture.

La maison DELABIE embrasse pleinement cette vision. Chacun de ses produits s'utilise, s'intègre, s'observe avec naturel et surprise. L'ensemble de ses gammes se projette vers demain avec optimisme et intègre les innovations nécessaires, à leur mesure, à la permanence du monde prochain.

Design par NATURE

DÉFÉRENCE NATURELLE

Lorsque le design se fait organique, il réconcilie Homme, Nature et Objet. Place à l'intuition, l'émotion, le ressenti. Angles droits et ruptures s'abandonnent au profit de courbes naturelles, douces, enveloppantes. De celles qui vous collent à la peau. À la manière de *Fallingwater*, on entre alors en communion parfaite avec notre environnement. L'heure est à la symbiose.

6



2



1



3



4



7



5



1. Vasque Inox ALGUI et mitigeur de lavabo temporisé TEMPOMIX 3, DELABIE
2. Diamond Chair, Harry Bertoia | 3. Vase Savoy, Alvar Aalto | 4. Suspension Nostalgia Pivoine, Sonia Laudet
5. Parc national Barranca del Cupatitzio, Eduardo Josué Contreras Álvarez, © Unsplash

Îcône VOLCANIQUE

6MIC
AIX-EN-PROVENCE (FRANCE)
RUDY RICCIOTTI

PARTAGER DE BONNES ONDES SISMIQUES

En vis-à-vis de la montagne Sainte-Victoire à Aix-en-Provence, un étrange rocher est sorti de terre il y a maintenant deux ans. C'est le 6MIC, espace insolite de 5 000 m², accueillant deux salles de concerts dédiées aux musiques actuelles. Un massif habillé d'un drap minéral de béton brut, signé par le père du MuCEM à Marseille, l'audacieux Rudy Ricciotti.

Le 6MIC, lieu de vie, de rencontre des publics et de découvertes d'artistes émergents comme reconnus, ne laisse aucun visiteur de marbre. Cette singulière Salle des Musiques Actuelles peut héberger jusqu'à deux concerts en simultané et plus de 2 500 visiteurs. L'édifice, à l'allure de roche volcanique, se réclame d'un geste architectural puissant et rassurant, propice à recueillir une expression musicale libérée et évolutive. L'ensemble se fond littéralement dans la ligne d'horizon parsemée de reliefs montagneux dans laquelle il prend racine.

Conformément à sa vocation culturelle, le 6MIC dispose également d'un vaste hall d'exposition, d'un patio modulable et de quatre studios de répétition. Au-delà de la scène, il ouvre également ses portes à des artistes en résidence.



Coquet ROBINET

UNE PÉPITE TECHNOLOGIQUE
SE CACHE DANS CE ROBINET COUDÉ
À L'ALLURE CHATIÉE. SOUS SON AIR
DE NE PAS Y TOUCHER, LE BINOPTIC 2
FAIT MÊME PREUVE D'UN GRAND SENS
DES RESPONSABILITÉS.

Voilà une robinetterie automatique de lavabo
qui allie innovation, simplicité et goût du Beau.
Côté hygiène, une valeur sûre : aucun contact,
rinçage antiprolifération bactérienne
et électrovanne antistagnation inclus.
Côté économies, un pro : un débit automatique
régulé qui réduit de 90 % la consommation
d'eau. Enfin côté allure, un sans faute :
trois finitions au choix (brossé, chromé, noir mat)
et une ligne épurée ultra sophistiquée.
Attention, ce robinet ne sort qu'en bonne
compagnie avec sa vasque assortie.



Les produits DELABIE présentés :
Robinets de lavabo automatiques BINOPTIC 2 (Réfs. 374116 et 374136)



Knockin' on 70'S DOOR

DANCING SEVENTIES

Le design est joueur. Cinquante ans plus tard, il entrouvre avec délectation la boîte des années 1970. Quand la texture prend le pas sur la forme et que le confort se veut anticonformiste, l'esthétique s'amuse. On s'invite aux noces d'or des tons ocres, couleurs vives et motifs géométriques. Une extravagance libre, qu'on apprécie maturée et apaisée.



1. Théière, Paola C. | 2. Table Brandy, Numéro 111 | 3. Ligne Roset, Philippe Nigro
4. Urinoir Inox FINO et robinet d'urinoir automatique TEMPOMATIC 4, DELABIE
5. Ball Chair, Eero Aarnio Design

Please HAVE A SEAT

VAN MARCKE
COURTRAI (BELGIQUE)
WIM VAN HEEKE
INTERIORDESIGNER WIM.TERIOR

WONDER WONDERFUL

C'est à Courtrai, ville Unesco du Design, que le Festival de la Créativité Wonder prend ses quartiers. Alors que les échanges sociaux ont été rayés de nos vies pendant la pandémie, le thème de la deuxième édition était aux retrouvailles. "Please have a seat". Voilà le mantra de ce rendez-vous.

Un concept pris au mot y compris, de façon audacieuse, dans les sanitaires.

Pour le meilleur ou pour le pire, les sanitaires publics font partie intégrante de l'expérience en festival. Et quand celui-ci se veut inspirant et arty, le défi est grand. Van Marcke, équipementier sanitaire et propriétaire de l'ancien site industriel où se déroulent les festivités, s'est emparé de ce sujet épineux. Pour cela, c'est le designer Wim Van Heeke qui lui est venu en aide.

Des conteneurs de caractère ont ainsi été créés, hébergeant des toilettes design, confortables et non genrées, mais aussi des installations artistiques. Qualité des matériaux et associations de couleurs ont ainsi côtoyé parfums d'ambiance et musiques de circonstance. Le tout piqué de néons pour offrir une expérience nocturne renouvelée aux festivaliers. De quoi leur laisser accepter avec enthousiasme l'invitation à prendre place.

Les produits DELABIE installés :

Lavabo collectif Inox DUPLO (Réf. 121390)
Robinet de lavabo automatique BLACK BINOPTIC (Réf. 378035)
Urinoir design Inox FINO (Réf. 135710)
Robinet d'urinoir automatique TEMPOMATIC 4 (Réfs. 430006 + 430PBOX + 757430)
WC suspendu Inox S21 S avec abattant design slim (Réfs. 110310 + 102819)



Vous avez pensé ce projet à deux avec le Groupe Van Marcke. Quel a été l'apport de chacun ? Comment vous êtes-vous répartis les rôles ?

Wim Van Heeke : L'entreprise Van Marcke m'a demandé de concevoir un concept d'intérieur totalement nouveau avec toutes les options nécessaires afin d'offrir une expérience totale dans une unité sanitaire mobile. Les thèmes à prendre en compte étaient "STAY PURE" & "FEEL NATURAL". J'ai pour finir entièrement inventé le concept.

Dans un lieu public rythmé par de nombreuses contraintes, les sanitaires sont un espace à fort enjeu. Quel a été votre parti pris en la matière avec les conteneurs du Festival de la Créativité Wonder ?

W. V. H. : Pour répondre à la mission d'aménagement intérieur, j'ai surtout fait mienne l'idée de créer une expérience totalement nouvelle pour le visiteur. À cet égard, j'ai tenu compte des produits écologiques dans le choix de l'ameublement et de l'équipement, comme le carrelage, l'éclairage et les appareils sanitaires. J'ai opté pour des produits permettant une économie d'eau et d'énergie sans sacrifier le confort. De plus, j'ai créé une dimension supplémentaire en diffusant de façon automatique des arômes agréables et de la musique. L'utilisateur avait même la possibilité de charger son téléphone. Tout cela dans un oasis de couleurs apaisantes. Le client et les utilisateurs ont été incroyablement enthousiastes du résultat.

Wim Van Heeke, designer du studio Wim.terior

Sur un air d'OPÉRA

MAISON DE MOZART
SALZBOURG (AUTRICHE)
WILHELM HOLZBAUER ET HERMANN & VALENTINY

SALZBOURG SUR LE DEVANT DE LA SCÈNE

Quand Wilhelm Holzbauer et Hermann & Valentiny entrent en scène à Salzburg, c'est pour y redessiner le Palais des Festivals, aka la Maison de Mozart. Une longue façade aux atours ascétiques y cache une salle d'opéra singulière de 1 571 places, finement calculée pour pouvoir y apprécier les mélodies du grand maître lors de l'annuel festival estival de la ville autrichienne.



C'est dans les murs d'anciennes écuries baroques que l'édifice a vu le jour dès 1925. L'inspiration initiale ? Rien de moins que le prestigieux Opéra de Vienne. Au départ très intimiste, le lieu a évolué une première fois à la fin des années trente avant d'être intégralement repensé par nos architectes en 2000.

Une salle de spectacles raccourcie, élargie et abaissée, agrémentée de deux niveaux de balcons ajoutés de part et d'autre. Ici, l'architecture se met au service du quatrième art : la musique. Chaque revêtement, chaque disposition a été savamment pensé pour qu'à toute place, on puisse se délecter d'une note aussi *pianissimo* soit-elle.

Quant au foyer, il a été doté d'un vaste mur doré en 1939, pour enfin se voir percer de larges fenêtres qui font pénétrer dans les lieux les lumières vivantes de la ville.

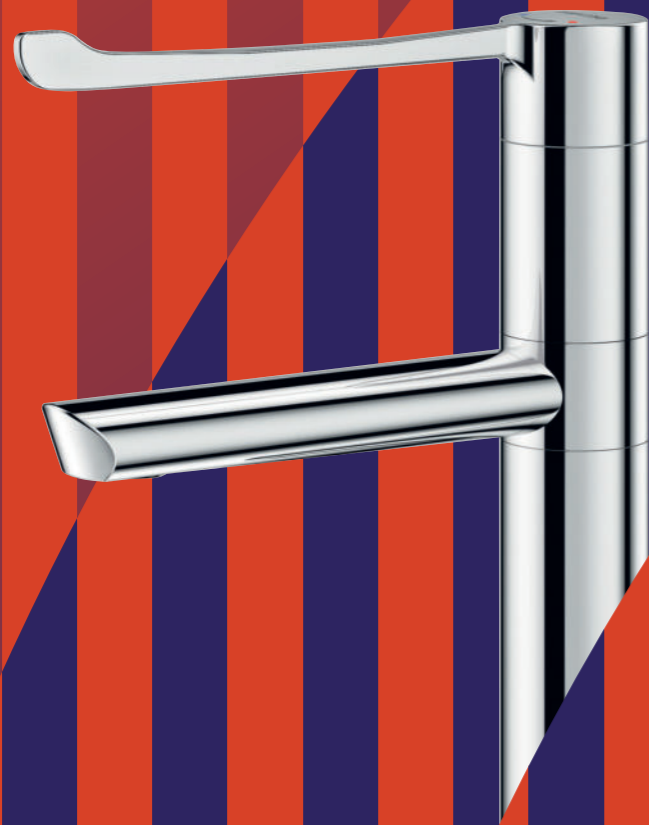


Les produits DELABIE installés :
Robinet de lavabo automatique TEMPOMATIC 4 (Réf. 440106)
Mitigeur thermostatique PREMIX NANO (Réf. 732016)
Poubelle Inox rectangulaire murale avec couvercle (Réf. 465S)
Porte-balai Inox mural avec brosse WC et couvercle (Réf. 4051S)

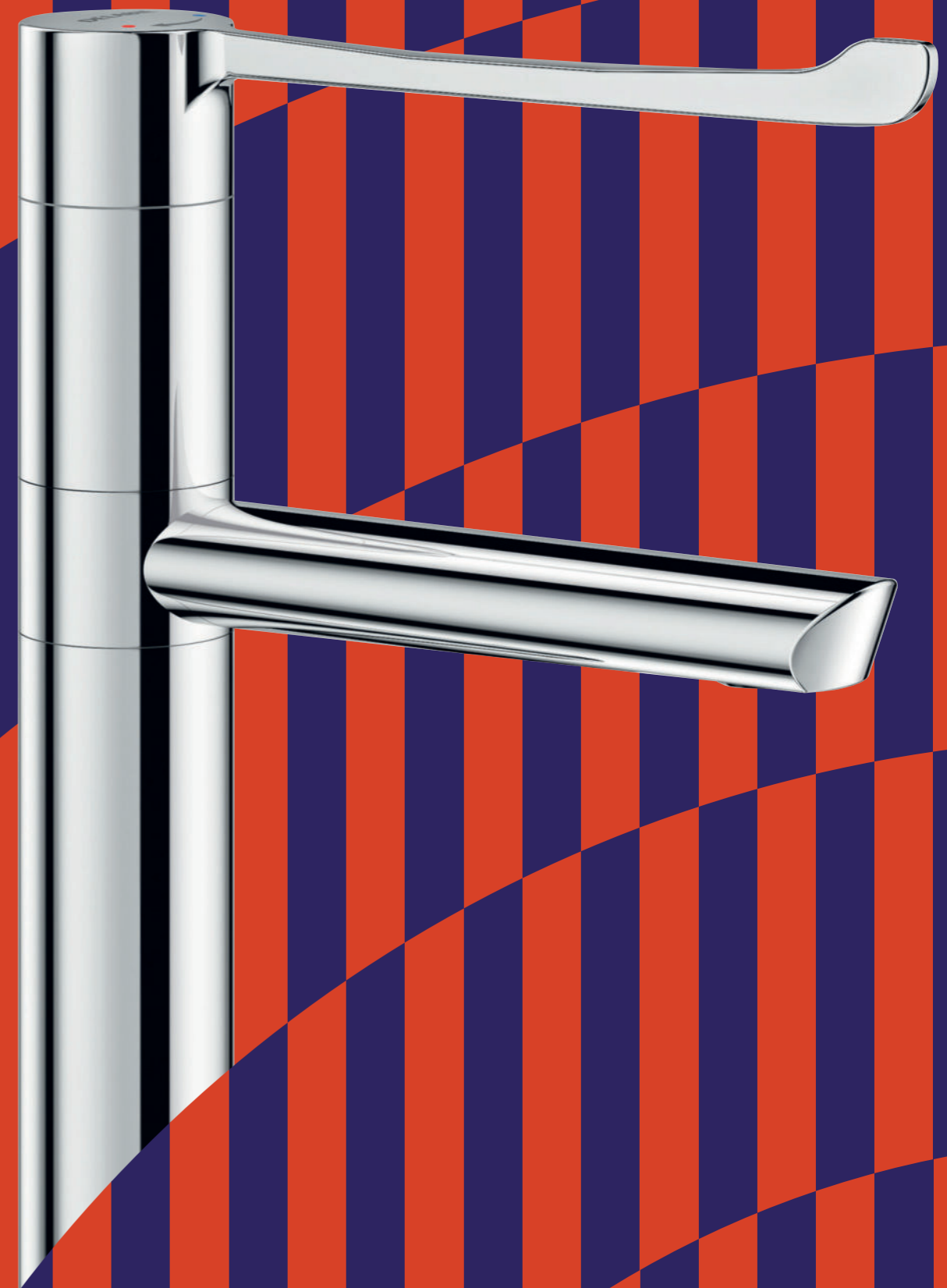
En plan SÉQUENCE

MOINS ON LE TOUCHE, PLUS IL FAIT MOUCHE. ET ÇA TOMBE BIEN PUISQU'IL EST FAIT POUR ÊTRE TOUCHÉ LES MAINS EN L'AIR. ON VOUS PRÉVIENT, L'AVIS MITIGÉ N'EST PAS ENVISAGÉ AVEC CE MITIGEUR MÉCANIQUE SÉQUENTIEL.

Il ne mégote pas avec l'hygiène. Primo, un levier adapté, à actionner du bout du coude ou du poignet. Secundo, une prolifération bactérienne aux oubliettes grâce à son bec à intérieur lisse et à son faible volume d'eau en stagnation dans le corps. Tertio, une hauteur de bec propice à la pose d'un filtre terminal anti-légionelles. Le tout sans risque de brûlure grâce au système séquentiel. Un bonus ? Une jolie finition design en laiton chromé. Validé.



18



19

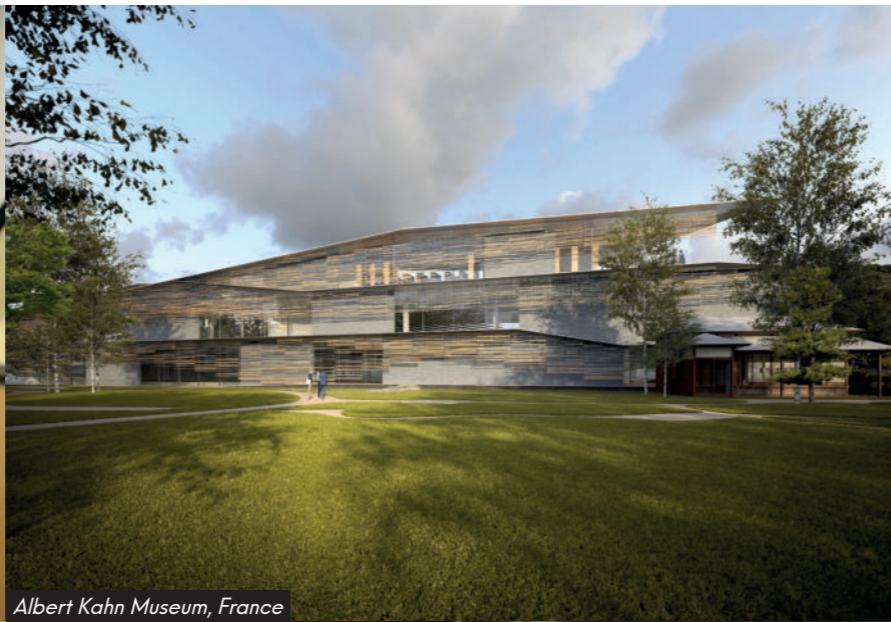
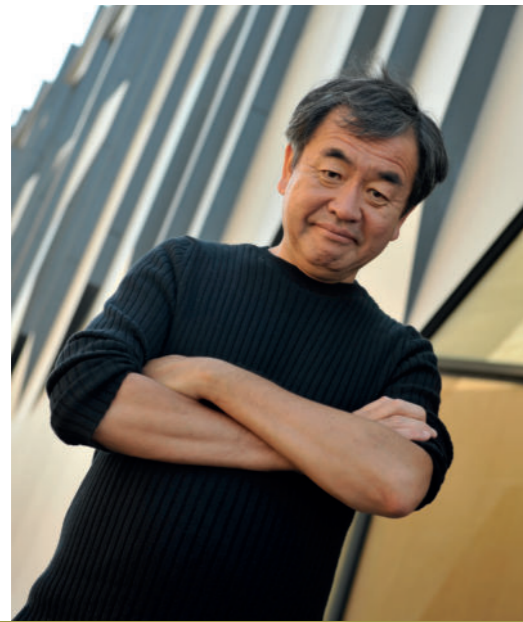
Le produit DELABIE présenté :
Mitigeur de lavabo mécanique séquentiel BIOSAFE (Réf. 2664T1)

KENGO KUMA

Cocon-struire avec la NATURE

MATÉRIAUX TRADITIONNELS, COHABITATION AVEC L'ENVIRONNEMENT, TRAITS RÉSOLUMENT CONTEMPORAINS. DEPUIS SES DÉBUTS, LE MULTI-RÉCOMPENSÉ SIGNATAIRE DU STADE DE TOKYO, POUR LES JO DE 2020, DU CONSERVATOIRE D'AIX-EN-PROVENCE OU ENCORE DE LA BIBLIOTHÈQUE MURAKAMI DE TOKYO, BASE SA PRATIQUE ARCHITECTURALE SUR DES PRINCIPES NOBLES.

“ De nos jours, la frontière entre artiste et architecte s'estompe.



Albert Kahn Museum, France

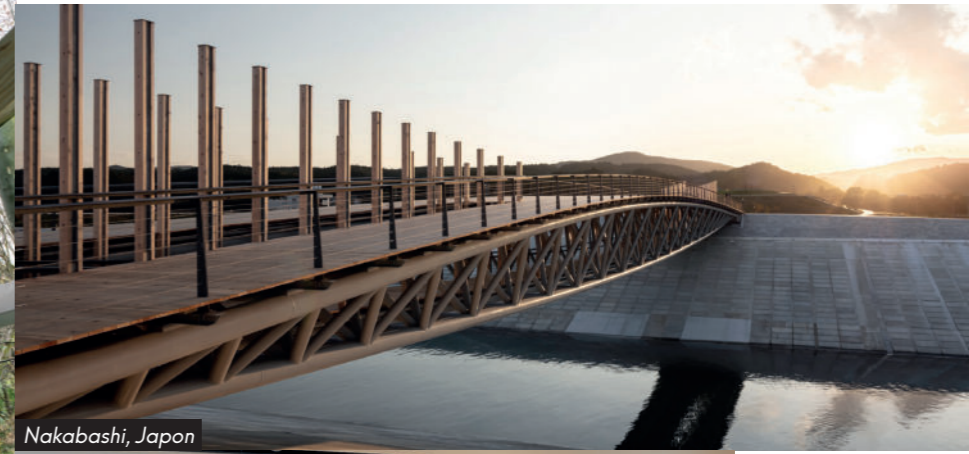


Wooden Haze, Singapour

Kengo Kuma est l'un des architectes japonais les plus connus de son temps. Depuis près de cinquante ans, il égraine ses réalisations d'envergure à travers le monde. La France est d'ailleurs l'un de ses terrains de prédilection. Désigné personne la plus influente de l'année 2021 par le prestigieux Time Magazine, il porte un regard singulier, humble et constant sur son métier et sur son parcours.



Albert Kahn Museum, France



Nakabashi, Japon



V&A at Dundee, Écosse

Votre parcours d'architecte s'inscrit dans la durée. Quel regard rétrospectivement jetez-vous sur vos premières réalisations ?

Kengo Kuma : J'ai commencé ma carrière au Japon, en plein milieu d'une soi-disant bulle économique. J'ai réalisé à mes débuts quelques projets qui ont fait du bruit et retenu l'attention. À travers eux, j'ai été capable de surprendre mes prédécesseurs. D'une certaine manière, c'est ce qui m'a permis de m'accomplir dès le départ en tant qu'architecte.

Votre histoire est jalonnée de prix et de récompenses. La reconnaissance de vos pairs et du public a-t-elle été un objectif dans votre carrière ?

K. K. : Jusqu'à récemment au Japon, l'architecture était une profession discrète, dont le nom des auteurs n'était pas cité dans les médias. À la différence de l'Europe, où les architectes ont une présence publique, ce n'était pas un métier socialement reconnu voire apprécié ici. Dans ce contexte, recevoir des récompenses et être mis en avant dans les médias a été bénéfique pour attirer enfin l'attention du public sur les architectes en règle générale.

Vous considérez vous comme un artiste ?

K. K. : De nos jours, la frontière entre artiste et architecte s'estompe. Quelques artistes présentent des œuvres presque à la hauteur de l'architecture. Les architectes, comme moi, essaient de concevoir des bâtiments qui expriment une philosophie ou suggèrent un nouveau mode de vie au public. Je suis les deux.

Comment s'est porté le secteur de l'architecture dernièrement ?

K. K. : La crise en Ukraine, les conflits internationaux et bien d'autres situations compliquées ont impacté l'architecture. La pandémie a aussi encore quelques effets sur notre secteur. Ce contexte n'était pas favorable pour l'architecture et j'ai l'impression que la construction de bâtiments sera de plus en plus difficile à l'avenir. Mais cela va nous donner une occasion de redéfinir et de reconsidérer le rôle des architectes.

Sur quoi travaillez-vous aujourd'hui ?

K. K. : J'ai de nombreux projets en cours que je ne peux pas détailler. Le plus important pour moi cependant aujourd'hui est de décentraliser mon studio de Tokyo. J'envoie mon équipe à travers le Japon pour y mettre en place des satellites. J'aimerais que chacun prenne racine dans sa région d'implantation et noue des relations locales fortes. Je pense que c'est la bonne solution pour survivre dans ce monde post-pandémique.

KKAA a signé l'architecture du musée Albert Kahn qui a rouvert ses portes récemment dans les Hauts-de-Seine (France). En quoi votre création répond-t-elle aux rêves de cet homme singulier qui voulait archiver toutes les beautés du monde ?

K. K. : Un des plus beaux héritages d'Albert Kahn est sa collection de jardins. Pas seulement japonais, mais aussi ceux représentant les autres pays. Il était particulièrement sensible aux spécificités culturelles de chacun et s'est investi pour les faire vivre avec justesse dans son musée. J'ai une réelle sympathie pour cette démarche, dans la mesure où je pense moi-même qu'un jardin, ou un paysage, a un sens plus profond que l'architecture. J'espère que mon apport dans la réouverture du musée Albert Kahn reflète le profond respect que je porte à cet homme.



Pièces de MUSÉE

MUSEU NACIONAL DOS COCHES
LISBONNE (PORTUGAL)
PAULO MENDES DA ROCHA, MMBB, BAK GORDON ARQUITECTOS,
AFACONSULT

Les produits DELABIE installés :
Robinet de lavabo automatique BINOPTIC (Réf. 378015)
Combiné de prélavage monotrou avec mélangeur (Réf. G6632)
et autres gammes d'accessoires

AU GALOP

Au cœur du quartier de Belém à Lisbonne, Paulo Mendes da Rocha, MMBB, Afaconsult et Ricardo Bak Gordon - lauréat 2006 du prestigieux prix Pfitzner -, installent un dialogue architectural audacieux entre l'ancien et le moderne. Le Musée National des Carrosses s'y déploie en deux temps. Un premier bâtiment néoclassique construit en 1787, faisant face à un second, résolument contemporain, inauguré plus de deux siècles plus tard.

Pour offrir une expérience muséale à la hauteur des 74 carrosses qu'il abrite, le musée, inauguré en 1905 et installé dans l'ancien manège du palais royal de Belém, n'avait d'autre choix que de grandir.

Le nouvel édifice comprend un hall à l'immense nef, relié à une annexe grâce à un impressionnant viaduc. L'ensemble épuré est composé de murs rectilignes, parsemés de rares baies lumineuses.

Les carrosses, sublimes, y sont donnés à voir aux visiteurs comme autant de tableaux détournés sur fond blanc qui en révèlent le caractère exceptionnel.

Cette architecture moderne répond avec justesse au décor traditionnel de carreaux azulejos qui lui fait face de l'autre côté de la place Afonso de Albuquerque. Une réalisation légitimement récompensée par le Prix International des Critiques d'Architecture en 2015.

en révèlent le caractère exceptionnel. Cette architecture moderne répond avec justesse au décor traditionnel de carreaux azulejos qui lui fait face de l'autre côté de la place Afonso de Albuquerque. Une réalisation légitimement récompensée par le Prix International des Critiques d'Architecture en 2015.

CRISTINA CELESTINO

Tempo CONTEMPORAIN

MÊLANT AVEC IRONIE PATRIMOINE ET MODERNITÉ, L'ARCHITECTE D'INTÉRIEUR ET DESIGNER CRISTINA CELESTINO MET DEPUIS 2010 SA VISION À DISPOSITION DE GRANDES MARQUES PLURIELLES COMME FENDI, FORNACE BRIONI OU ENCORE SERGIO ROSSI. AVEC SON AGENCE ATTICO DESIGN, LA CRÉATRICE MILANAISE CHERCHE À CRÉER DES « VISIONS ÉMOTIONNELLES ».



Je mêle des éléments qui s'accordent dans un résultat final qui est souvent inattendu et ironique.



4

24



Prix Spécial du Jury au "Salone del Mobile Milano Award" en 2016, ELLE DECO International Design Awards en 2017 et 2019, Designer de l'année en 2022 au salon Maison&Objet... Cristina Celestino laisse une empreinte forte dans le monde du design d'intérieur. Avec une analyse très conceptuelle de son travail, elle nous partage les principes qui jalonnent l'ensemble de ses mises en scène architecturales et de ses créations.

25

Comment décririez-vous votre style en tant que designer d'objets et architecte d'intérieur ?

Cristina Celestino : Mon objectif est de créer des visions émotionnelles, en étudiant les matériaux traditionnels et leurs qualités, pour finalement ajouter une esthétique contemporaine et créer de nouvelles typologies de design. Je mélange généralement des éléments issus du patrimoine, de notre mémoire commune, avec des esthétiques contemporaines, venant de l'architecture, du design ou de la mode. Ou bien des formes et des couleurs inspirées de la nature. Toutes ces références fonctionnent ensemble et le résultat final est une synthèse, souvent inattendue et ironique.

Accorder un rôle hybride aux objets et aux espaces est un principe que l'on retrouve tout au long de votre parcours. Pourquoi ?

C. C. : Une attitude transversale et interdisciplinaire tant dans la vie que dans le travail conduit à des résultats inattendus : je le fais intuitivement, mélangeant de temps en temps les différentes compétences. Ma perception du monde et de la société elle-même m'amène à stratifier les contenus et les esthétiques.

Vous semblez puiser une partie de votre inspiration dans le passé...

C. C. : La mémoire émotionnelle des objets révèle des significations, appartenant aux différentes phases de notre vie et déposées de manière stratifiée dans notre inconscient. Je crois que tout ce que je crée est le résultat de ce magma, qui n'a pas besoin de références claires ni directement conscientes. Si je repense à tout ce que j'ai conçu au cours des dix dernières années, je perçois une grande liberté de puiser transversalement dans le passé en mettant ce flux en contact avec les sensibilités nées de nouvelles rencontres.

Vous êtes une collectionneuse passionnée. Comment intégrez-vous le vintage dans vos décors ?

C. C. : Je me suis passionnée pour le design en lisant des textes. Puis j'ai commencé à acheter des pièces de design, qui sont ensuite devenues très nombreuses au fil du temps - notamment des lampes. C'est très utile pour mon travail de pouvoir voir et toucher des créations d'illustres designers. Ils sont une source d'inspiration que tout designer devrait avoir pour pouvoir concevoir consciemment avec une vision contemporaine.

Quelle place ont l'humour et la surprise dans votre travail ?

C. C. : Dans mes œuvres, je mêle des éléments qui s'accordent dans un résultat final qui est souvent inattendu et ironique. J'expérimente les formes, la géométrie, les couleurs à travers des variations d'échelle et de petites inventions. Les objets sont souvent capables de transmettre de nouveaux messages et des significations différentes.

Quels sont vos projets en cours ?

C. C. : Un beau projet d'intérieur basé à Rome, dans le quartier de Parioli. En parallèle, je continue d'accompagner des marques en tant que directeur créatif : Fornace Brioni et Billiani. C'est très stimulant.

1. Palais Exotique by Cristina Celestino

2. Cristina Celestino x Fornace Brioni, Illustion

3 & 4. Cristina Celestino x Pianca, Calatea, Peonia armchair

La preuve PAR 4

MIROIR MON BEAU MIROIR, DIS-MOI
 QUI EST LA PLUS BELLE. ET QUI
 SE LAVE LE MIEUX LES MAINS.
 CERTES, LE DOUTE EST FAIBLE.
 JE SAIS BIEN QUE C'EST MOI GRÂCE
 À CE 4-EN-1.

Un miroir pour s'admirer, un distributeur
 de savon, un robinet, un sèche-mains
 à air pulsé... on vous avait parlé d'un état
 de service bien musclé. Le tout à base
 de détecteurs, pour une hygiène qui fait
 rêver. Et où héberger de telles fonctions
 d'élite, si ce n'est dans une armoire miroir
 piquée d'un éclairage subtil et d'une
 finition noir mat au design épuré ?
 Et la cerise, à savourer : une installation
 ultra facilitée.

Descendre dans L'ARÈNE

ARENA FUTUROSCOPE
POITIERS (FRANCE)
PATRIARCHE

CURIOSITÉ BIEN PLACÉE AU CŒUR DE LA VIENNE

À l'entrée du Futuroscope, l'agence Patriarche met au jour un édifiant monolithe contemporain de 12 000 m², recouvert de milliers de panneaux photovoltaïques. À travers une découpe audacieuse de sa façade, cette arène propose un jeu d'ouvertures ludiques, qui invite le visiteur à s'approcher, comme pour en soulever le rideau.

L'édifice s'intègre avec harmonie dans le paysage architectural déjà très présent autour de lui. Sa pointe principale s'envisage comme une orientation naturelle, dirigeant les visiteurs vers l'entrée du parc.

À l'intérieur, un décor angulaire et des matériaux bruts, répondent avec justesse aux percées de lumière naturelle de la façade.

L'arène modulable, dédiée aux événements sportifs comme culturels, a été scénarisée afin d'offrir au public, disposé à 360°, des émotions collectives empreintes d'une proximité unique.

Ce lieu singulier a été retenu comme Centre de Préparation des Jeux Olympiques et Paralympiques de Paris 2024.

Les produits DELABIE installés :
Robinet et mitigeur de lavabo temporisés TEMPOSOFIT (MIX) 2 (Réfs. 740500 et 742500)
Robinet d'urinoir temporisé TEMPOSOFIT 2 (Réf. 778800)
Bâti-support TEMPOFIX 3 pour WC (Réf. 578305)
Barre de maintien coudée 135° Basic blanc (Réf. 85082W)
Barre de maintien en L Nylon blanc (Réf. 5071N)
Barre de maintien droite Nylon blanc (Réf. 50505N)
Siège de douche rabattable large avec pied Alu (Réf. 510410)
et autres gammes d'accessoires

ANNE DÉMIANS

Archi, PENSÉE

ANNE DÉMIANS EST DE CEUX QUI PRATIQUENT LEUR DISCIPLINE EN RESPONSABILITÉ. DONNANT VIE À SA VISION MILITANTE À TRAVERS DES RÉALISATIONS DE NATURE ET DE DESTINATIONS DIFFÉRENTES, CETTE ARCHITECTE ET URBANISTE, RÉCEMMENT NOMMÉE CHEVALIER DE LA LÉGION D'HONNEUR, CASSE AVEC SAGESSE LES LIGNES PRÉFORMATÉES.



En quoi l'architecture nous permet d'analyser la société dans laquelle nous vivons ?

Anne Démians : L'architecture considère, analyse puis révèle la dimension sociale, culturelle, esthétique, économique et politique des états successifs de notre société. Présente en permanence, partout autour de nous, elle expose nos mots, nos actes, nos gestes du quotidien à leurs propres échos. Car l'architecture est, en effet, une discipline qui tient à la fois de l'agilité artistique et du raisonnement scientifique. Elle a pour mission de porter la dimension invisible et sensible de nos imaginaires respectifs vers une réalité heureuse dont nous pourrions profiter à tout moment des effets positifs.

Vous êtes pionnière en la matière. Comment expliqueriez-vous l'architecture réversible à un néophyte ?

A. D. : En lui disant d'abord qu'il est important de réconcilier le citoyen qu'il est avec sa ville et son devenir. Puis de penser à la ville qu'il laissera à ses enfants. Les espaces domestiques - ou publics - que je réalise, qu'ils soient logements, bureaux ou petits équipements sont réversibles. L'enjeu est de casser la ligne de produits préformatés. L'architecture, quand elle est réversible, accroît la durée de vie de bâtiments que l'on veut désormais « durables ». Il convient simplement de mieux penser la construction pour produire de plus belles architectures. Et la réversibilité est un des paramètres majeurs pour y arriver.

L'architecte a-t-il un rôle militant à jouer selon vous ?

A. D. : Certainement. Et bien plus qu'auparavant. L'architecture est devenue une discipline politique - et c'est paradoxal - depuis que les politiques y montrent de moins en moins d'intérêt, en dehors de nos trésors patrimoniaux. Or, la complexité dans laquelle s'inscrit l'architecture contemporaine n'a jamais été aussi riche de composants et de paramètres pouvant produire un tas de spécificités nouvelles en écritures urbaines, en paysages utiles, en designs inattendus ou en trouvailles techniques. Parmi elles, celle de la ville mutable, évidemment, écrite sur les bases d'une densité reconsidérée rendant compatibles entre elles les aspirations individuelles et l'enjeu collectif pour une ville décarbonée.

Les Dunes, les Black Swans, l'Hôtel-Dieu, Nancy Thermal, ESPCI, la gare de Vilnius et autres sujets. Comment choisissez-vous les projets sur lesquels vous avez envie de vous investir ?

A. D. : Peu importe le projet et sa situation. L'important est qu'il contribue à rendre la ville belle et surprenante et nos paysages étonnants, quelle que soit sa taille ou sa destination. L'architecture est d'abord un art d'usage et à ce titre l'architecture au « quotidien » m'intéresse. Ce champ, devenu pour moi une priorité, n'exclut toutefois pas les enjeux exceptionnels proposés par les grands projets.

Quel est le projet qui vous a le plus marqué dans votre carrière ?

A. D. : Certainement l'opération d'urbanisme et de construction de logements, située place de la Porte d'Auteuil, à Paris. Réalisée en association avec les architectes Francis Soler, Finn Geipel et Rudy Ricciotti, comme un véritable manifeste sans écart entre logement privé et logement social. Une belle synthèse, fruit d'une méthode d'approche et de travail exceptionnelle. Mais je dois dire aussi que, il y a eu ce bref moment où j'ai dessiné et proposé, de ma propre initiative, la « Nef », ouvrage long, filant haut et cristallin, croisant des arcs brisés, courant dans l'espace intérieur de l'Hôtel-Dieu. Une œuvre précieuse et utile restée à l'état de proposition à ce jour.

Avez-vous des maîtres à penser qui vous inspirent, dans votre domaine ou ailleurs ?

A. D. : L'architecte Frank Lloyd Wright, si je ne devais n'en citer qu'un. À cause, bien sûr, de l'immensité de sa pensée moderne, de ses dessins futuristes et de son œuvre sensible. Le Johnson Wax restant pour moi son œuvre majeure. Par sa dimension plastique, sociale et fonctionnelle.

30

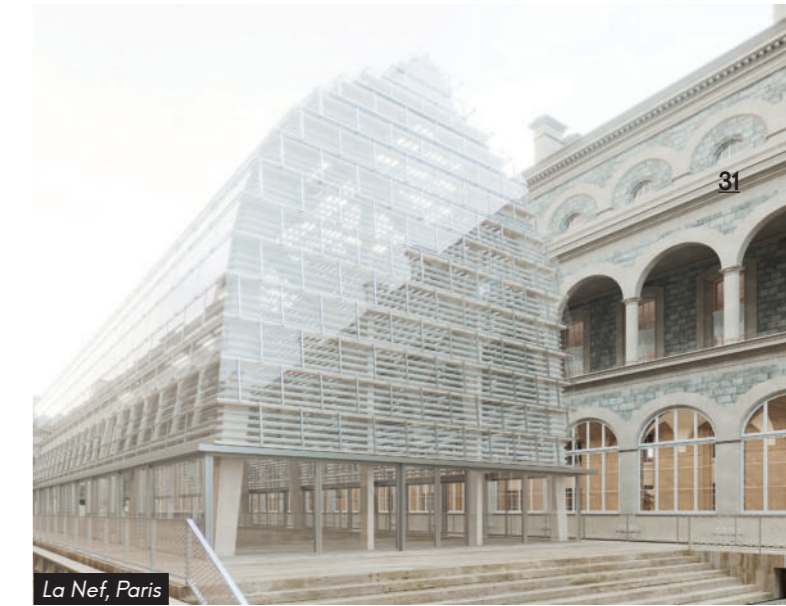
Auteuil, Paris



Black Swans, Strasbourg

Depuis la création de sa première agence d'architecture en 1995, Anne Démians laisse une empreinte durable singulière dans nos paysages urbains. Les Dunes, les Black Swans, l'Hôtel-Dieu, la gare de Vilnius... elle accorde son attention aux petits comme aux grands projets, pourvu qu'ils lui permettent de donner vie à ses engagements. Cette pionnière de l'architecture réversible, multi-récompensées par les plus grandes distinctions du milieu, jette pour nous un regard sur son parcours et nous partage sa vision.

31



La Nef, Paris

Grand Nancy Thermal, Nancy



Il convient de mieux penser la construction pour produire de plus belles architectures. Et la réversibilité est un des paramètres majeurs pour y arriver.

Happy NANCY

GRAND NANCY THERMAL
NANCY (FRANCE)
ARCHITECTURES ANNE DÉMIANS

BIEN-ÊTRE AUX PORTES D'OR

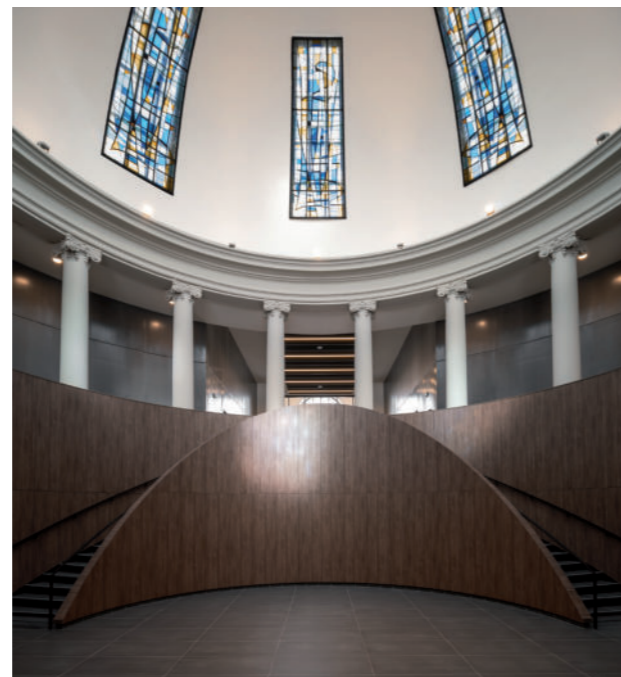
Ancien et nouveau, inachevé et abouti, pierre et métal. Le ruban rouge d'un lieu oxymorique, empreint d'une histoire singulière, a été coupé en ce printemps 2023 à Nancy. Celui de Nancy Thermal, un établissement XXL dédié au bien-être au cœur du Parc Sainte-Marie. Débuté en 1917, achevé en 2023, il attire autant par son trait que ses prestations d'exception.

32

C'est pour faire profiter tout un chacun des bienfaits d'une source naturelle puisée à 800 mètres sous terre que le projet est né. Contrariées par l'éclatement de la première guerre mondiale, les premières pierres de Nancy Thermal se sont retrouvées abandonnées pendant plus d'un siècle. Grâce à la vision responsable de l'architecte multirécompensée Anne Démiams, l'ancien entre en dialogue avec le moderne et ressuscite le projet. Le bâtiment initial s'inscrit en symétrie avec une nouvelle construction créant une architecture composite. Les lignes, les couleurs et les matières s'opposent ici en négatif assumé. Le bâti entre ainsi en fusion avec les jardins et plans d'eau l'encadrant. L'ensemble est couronné de trois dômes étirant l'édifice vers le haut. Un lieu chargé d'histoire et de modernité, qui a ouvert ses portes aux curistes cette année.

Les produits DELABIE installés :

Mitigeur de lavabo temporisé TEMPOSOFT MIX 2 (Réf. 742500)
Colonne de douche temporisée SPORTING 2 (Réf. 714700)
Ensemble de douche temporisé TEMPOSOFT 2 (Réf. 749429)
Colonne de douche temporisée PLEIN AIR (Réf. 717510)
Mitigeur thermostatique centralisé PREMIX CONFORT (Réf. 731002)
Mitigeur thermostatique PREMIX COMPACT (Réf. 733015)
Siège de douche rabattable avec pied ALU (Réf. 510400)
et autres gammes d'accessoires



33



A TEMPO

QUI VA À LA CHASSE, PERD SA PLACE.
MAIS QU'EN EST-IL QUAND IL S'AGIT
DU SYSTÈME DE CHASSE D'EAU DIRECTE
SANS RÉSERVOIR TEMPOFLUX 3 ?
UNE CHOSE EST SÛRE : CETTE PÉPITE
ENCASTRÉE RÉJOUIRA PLUS D'UN ERP.

Voici une chasse d'eau qui a tout pour elle.
D'extérieur d'abord : un look sobre aux lignes
joliment pensées et un déclenchement souple
adapté à toutes les forces de doigtés.
Mais c'est bien à l'intérieur que la magie opère.
Au revoir réservoir, bonjour connexion directe
à la canalisation. De quoi nous faire oublier
temps de remplissage et foisonnement
de bactéries. Le tout en économisant
notre précieuse eau. Abracadabra.

Les produits DELABIE présentés :

- Plaques de commande pour robinetterie temporisée TEMPOFLUX 3 WC :
- Plaque double touche 3l/6l en métal chromé (Réf. 763040)
 - Plaque double touche 3l/6l en Inox brossé (réf. 763000)
 - Plaque simple touche 6l en métal chromé (Réf. 763041)



Vertueux TROPIQUE

JAKOB FACTORY
HỒ CHI MINH-VILLE (VIỆT NAM)
G8A ARCHITECTS & ROLLIMARCHINI ARCHITECTS

CÂBLES ÉLECTRIQUES ET JARDINIÈRES

Une architecture durable et curative. Voici la proposition de G8A architects pour l'usine Jakob Rope Systems à 50 km de Hồ Chí Minh-Ville. Au cœur d'une région recouverte de béton, une façade végétalisée, aussi poreuse que la peau d'une plante luxuriante, se dresse pour offrir aux sols et aux hommes un grand bol d'air. Un projet lauréat du prestigieux prix Dezeen Awards 2022 dans la catégorie Business Building.

30 000 m² de terrain abritent l'usine pensée en verticalité, disposée autour d'une vaste cour intérieure. Les bâtiments très rupturistes de la Factory rendent ainsi hommage dans leur mise en place à l'organisation des villages vietnamiens traditionnels. Un espace ouvert, qui accueille un foisonnant jardin paysager participant à rafraîchir l'espace et hydrater les sols. Les façades ajourées s'inspirent elles aussi des habitudes architecturales de cette région tropicale. Ce système inédit dans une usine permet aux halls de fabrication d'être naturellement ventilés par les brises soufflant depuis l'extérieur. En pénétrant les lieux, le vent croise aux murs des jardinières horizontales et géotextiles dont les plantes agissent comme un audacieux filtre naturel contre le soleil, la pluie et les particules de poussière.



Les produits DELABIE installés :
 Robinet de lavabo automatique mural BINOPTIC (Réf. 379ENC)
 Robinet de lavabo automatique BINOPTIC (Réf. 378015)
 Lavabo collectif suspendu Inox CANAL (Réfs. 120310 et 120280)



Simplicité, noblesse des matériaux, sourcing durable... comment définissez-vous votre approche du design ?

Sébastien Caporusso : Je m'attache aux notions de connexion et d'interdépendance entre les différentes parties d'un même ensemble. Tout en prenant en compte l'espace lui-même ainsi que les émotions et l'âme de ceux qui l'habitent. Je veux que mes clients vivent avec la matière, s'arrêtent sur la flamme d'un bois, apprécient les variations de couleurs du marbre, deviennent attentifs aux détails, surtout aux choix des matériaux trop souvent négligés. Je travaille avec des artisans belges et suis le processus de sélection de matières premières jusqu'à la production et le placement des objets chez mes clients. J'ai un contrôle total sur mes pièces.

On observe une tendance actuelle forte autour du design organique. Vous réclamez-vous de cette mouvance ?

S. C. : C'est un mot utilisé partout, mais à la base de cette mouvance, on retrouve Charlotte Perriand et Alvar Aalto. Ils sont les pionniers de ces courbes ou lignes, souvent irrégulières. Cela m'inspire également mais n'est pas un objectif dans mon travail. Je dirai que je m'inspire plus des formes et de l'esthétique que l'on retrouve dans l'animal, le végétal, ou bien même chez l'être humain.

Où puisez-vous vos inspirations en tant que designer ?

S. C. : À l'heure de ce siècle numérisé, accéléré, parfois déshumanisé, je prends beaucoup d'inspiration dans la culture japonaise en alliant avec bonheur la beauté à l'utile et parfois même à l'inutile qui est sans doute le plus grand luxe. Je ne peux pas oublier pour autant une autre de mes inspirations aux antipodes du Japon, le Brésil. Un pays bouillant d'énergie d'où sont issus des architectes et designers des années 1950 incroyables. Ils me donnent le goût de l'époustouffant et m'inspirent pour mes meubles-sculptures.

On souligne la poésie de votre travail. En quoi êtes-vous un poète des objets ?

S. C. : Chaque projet est une nouvelle occasion d'explorer les variations d'une identité forte, teintée de poésie et d'élégance. J'aime la finesse et la légèreté en contradiction avec le poids des matériaux que j'utilise. Généralement, les designers ont pour mission de concevoir toutes sortes d'objets devant à la fois répondre à des critères esthétiques et fonctionnels. Si je peux amener une dimension onirique à ce métier j'en suis ravi.

Vous avez été nommé Designer de l'année 2021 : quels projets vous ont particulièrement marqué au cours de votre parcours ?

S. C. : Chaque projet a son importance et ce indépendamment de sa taille, c'est un bonheur de repartir sur une page blanche pour chaque projet.

“ Chaque projet est une nouvelle occasion d'explorer les variations d'une identité forte, teintée de poésie et d'élégance. ”

SÉBASTIEN CAPORUSSO

Poésie MOBILIÈRE

MAÎTRISANT AUTANT L'ART DE LA PIÈCE UNIQUE QUE LE PROJET D'ENVERGURE, LE BRUXELLOIS SÉBASTIEN CAPORUSSO DÉTONNE PAR LA POÉSIE DE SON TRAVAIL. LE DESIGNER DE L'ANNÉE 2021 UNI AVEC MAESTRIA LES OPPOSITIONS ORGANIQUES, LES DÉCOUPES SURPRENANTES, LA NOBLESSE DE LA MATIÈRE ET LE SAVOIR-FAIRE ARTISANAL LOCAL.

1. Projet VLC | 2. Projet PR | 3. Projet TER
4. Table Intermezzo for Spazio Nobile



Le talent n'émerge pas toujours avec les années. Il peut être là dès le départ. C'est l'impression forte que laisse le travail du jeune créateur Sébastien Caporusso. Au-delà de sa vision esthétique forte, il impressionne par ses convictions. Une approche du design responsable qui convoque matériaux nobles, mais souvent réemployés, et fabrication de proximité. Il nous raconte sa démarche artistique et nous partage sa vision avec simplicité.



i- CONIQUE

CACHEZ-NOUS CE SIPHON QUE NOUS NE SAURIONS VOIR. PROPOSEZ-NOUS PLUTÔT UN DESIGN ICONIQUE ET AÉRIEN. DE CEUX QUI SUSPENDENT LE TEMPS DANS LES SANITAIRES.

Le lavabo n'a plus à rougir de sa condition. Il prend ici la part du lion avec sa jupe façon cône et son polish anti-coupure. Le tout avec un finish au choix : total poli satiné, poli brillant dedans et satiné dehors, ou Téflon noir. Évidemment, avec son revêtement en Inox bactériostatique, l'hygiène n'y est pas en option. De quoi laver les mains et affirmer sa décoration, par la même occasion.

Le produit DELABIE présenté :
Lavabo suspendu Inox MINI BAILA (Réf. 120180)





Réinventer les usages.
Conjuguer performance
et expérience design
dans les lieux publics.

delabie.fr

